



# Enquête de satisfaction et de suivi des bénéficiaires du Projet Emploi Jeune et Développement des compétences (PEJEDEC)

*Rapport de synthèse - Janvier 2015*

## CONTEXTE & OBJECTIFS

Au sortir de deux décennies de crises sociopolitiques, la Côte d'Ivoire a initié le Projet Emploi Jeune et Développement des Compétences (PEJEDEC) avec le financement de l'Association Internationale de Développement (IDA) (Groupe de la Banque Mondiale). Ce projet a démarré en 2011 et vise à *améliorer l'accès à l'emploi et le développement de compétences professionnelles de 27 500 jeunes, hommes et femmes de tout niveau de qualification, âgés de 18 à 30 ans en situation de sans emploi ou sous-emploi.*

Après plus de deux ans de mise en œuvre, le PEJEDEC, qui compte plus de 22 000 bénéficiaires, a initié une enquête de satisfaction et de suivi des bénéficiaires afin d'apprécier les effets du projet sur l'employabilité des jeunes. L'objectif général de cette enquête était de *déterminer le degré de satisfaction et l'état d'insertion des jeunes bénéficiaires du PEJEDEC au 31 Mars 2014.* Il s'agissait notamment : d'identifier leur niveau de satisfaction par rapport aux services offerts par le PEJEDEC ; d'apprécier l'état d'occupation (occupés, au chômage, ou inactifs) des jeunes « sortants » du dispositif du PEJEDEC ; d'identifier les facteurs clés de leur trajectoire pour l'accès à l'emploi ; d'apprécier leurs opinions sur les aspects qualitatifs de l'appui du PEJEDEC par rapport aux différents axes d'intervention et à leur situation d'emploi.

## METHODOLOGIE

Cette enquête de type quantitative et qualitative, a porté sur *2 897 bénéficiaires* (78% de l'effectif ciblé) au 31 Mars 2014. Après l'identification et la formation des 18 enquêteurs et le pré-test des outils de collecte à travers une enquête pilote, la collecte des données a été réalisée par téléphone en Septembre – Octobre 2014 avec un dispositif de contrôle de qualité par entretien portant sur 5% de l'échantillon tiré de manière aléatoire.

Deux catégories de personnes ont été ciblées dans chaque domaine d'intervention : les personnes en cours d'activité (tirage aléatoire) et les « sortants » ou bénéficiaires ayant achevée leur activité depuis plus de 6 mois (recensement<sup>1</sup>).

### *Répartition des personnes enquêtées par domaine*

<b>Domaine</b>	<b>Effectif enquêté</b>
THIMO <sup>2</sup>	637
Stage en entreprise	1 342
Apprentissage d'un métier	346
Formation professionnel	421
Entreprenariat	151
<b>Total</b>	<b>2 897</b>

Les données collectées ont été saisies sur le logiciel *CS-PRO*. Après l'apurement, elles ont été analysées à l'aide des logiciels « *EXCEL* » et « *R* ».

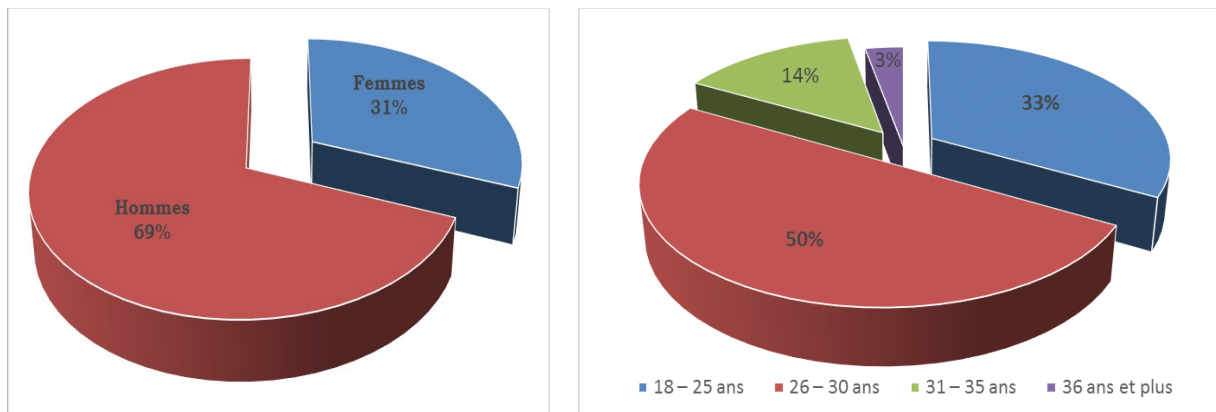
<sup>1</sup> Sauf THIMO

<sup>2</sup> Travaux à Haute Intensité de Main d'Œuvre

## RESULTATS

### CARACTERISTIQUES SOCIO-DEMOGRAPHIQUES DES BENEFICIAIRES

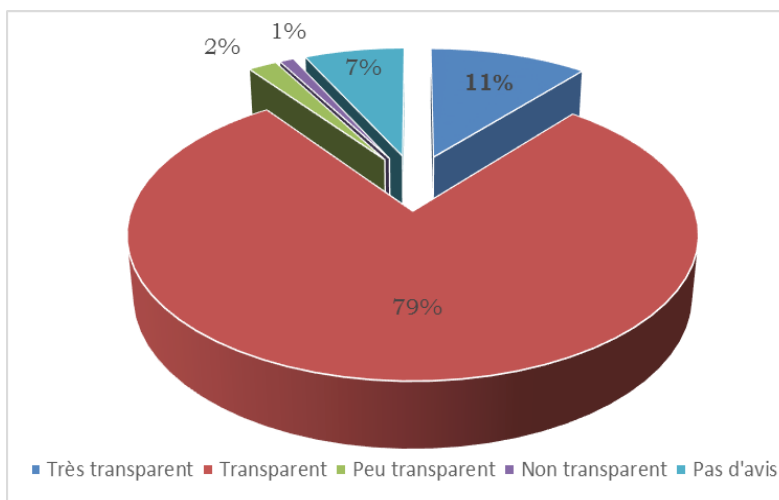
#### Analyse genre des bénéficiaires



- ☞ 69% des personnes enquêtées sont des hommes et 31% des femmes. La proportion des femmes est de 44% dans la sous composante apprentissage. 33% des bénéficiaires ont moins de 26 ans avec notamment plus de 90% et 42% respectivement pour les domaines Apprentissage et THIMO.
- ☞ Concernant le niveau d’instruction, dans l’ensemble, seulement 3% des bénéficiaires n’ont pas atteint le niveau secondaire. Cela surtout au niveau des THIMO (16%). 33% des bénéficiaires ont un niveau « Terminal » et 64% un niveau supérieur notamment les stagiaires (90%) et les entrepreneurs (94%).

#### APPRECIATION DU PROCESSUS DE SELECTION

- ☞ **Transparence :** La quasi-totalité des bénéficiaires soit 90% a jugé transparent le processus de sélection. Cependant, environ 3 %, au niveau des THIMO, des soutiennent que le processus est non ou peu transparent.
- ☞ **Satisfaction :** 95% se disent satisfait des méthodes de sélection utilisés dans le cadre du PEJEDEC.



#### CONNAISSANCE DES DOMAINES D'INTERVENTION DU PEJEDEC

- ☞ Dans l’ensemble, 57% des bénéficiaires affirment avoir eu connaissance du PEJEDEC par le biais d’un parent ou d’un ami.
- ☞ Concernant la connaissance des autres domaines d’intervention du PEJEDEC par les bénéficiaires (hormis leur domaine d’activité, on note que les bénéficiaires des composantes Entrepreneuriat (41%), Stage (31%) sont ceux qui ont le plus d’information sur le fonctionnement des autres composantes. Cela est lié au fait qu’ils ont un meilleur niveau d’instruction comme signifié plus haut.

## APPRECIATION DES SERVICES OFFERTS PAR LE PEJEDEC PAR DOMAINE

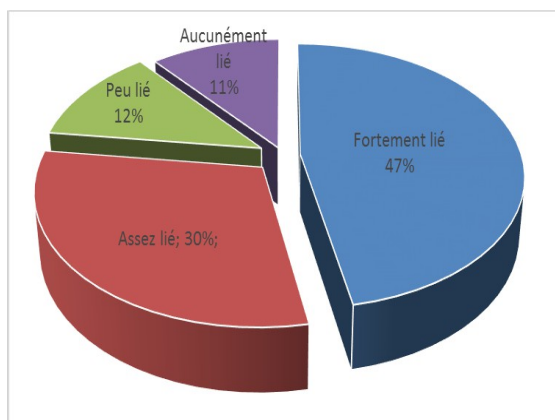
Globalement pour chaque domaine d'intervention, l'enquête montre une satisfaction des bénéficiaires par rapport aux services offerts par le PEJEDEC et un respect des procédures de prise en charge des bénéficiaires par les agences d'exécution.

### **Au niveau des THIMO :**

- ☞ On note le *respect des procédures de contractualisation avec les bénéficiaires*, de rémunération dans les délais, la disponibilité des équipements de protection et outillages nécessaires pour l'exécution des travaux (Gants, Bottes, Machettes, etc.). Globalement, plus de 9 bénéficiaires sur dix affirment avoir reçu le matériel cité pour la mise en œuvre des travaux HIMO (en moyenne à 93%). A un degré moindre, on peut également citer la prise en charge médicale des cas de blessure (85% affirment avoir été pris en charge après avoir eu une blessure dans le cadre de la mise en œuvre des THIMO) ;
- ☞ En termes d'âpreté des travaux, 55% des bénéficiaires ont mis en exergue la pénibilité des certains travaux notamment le curage des ouvrages de drainage ;
- ☞ 94% affirment avoir été sensibilisés sur les thèmes prévus (santé, lutte contre le VIH/SIDA, le civisme et la citoyenneté) et les thèmes de formation ont été jugés important pratiquement au même niveau d'appréciation.

### **Au niveau de la mise en stage dans les entreprises :**

- ☞ On constate également un *respect des procédures de mise en stage* concernant la contractualisation avec les stagiaires, la disponibilité d'un encadreur au sein de l'entreprise et le paiement des primes de transport. Certains aspects restent cependant à renforcer notamment la régularité des visites de suivi des conseillers (67%), les évaluations trimestrielles des stagiaires (62%), la disponibilité des attestations de fin de stage (54%) et des certificats de fin de stage (19%).



- ☞ Concernant l'adéquation entre le travail effectué en entreprise et le diplôme du bénéficiaire, les résultats présentés dans le graphique ci-contre montrent que 77% des stagiaires affirment qu'il y a une adéquation entre le stage effectué et le diplôme qu'ils détiennent.
- ☞ Seulement un stagiaire sur dix estime qu'il n'y a aucun lien entre leur formation et le travail qu'ils effectuent en entreprise pendant leur stage.

### **Au niveau de l'apprentissage d'un métier**

- ☞ Si on note l'application satisfaisante des processus de contractualisation avec les jeunes apprentis et du paiement des primes de transport et primes alimentaires, l'enquête montre que des efforts doivent être faits pour assurer la disponibilité des équipements individuels (selon 55% des enquêtés) et du matériel et outillage de travail (disponible pour seulement 17% des bénéficiaires) ;
- ☞ Concernant leur niveau de satisfaction par rapport à l'encadrement reçu des maîtres – apprentis, 92% des apprentis ont estimé être satisfaits de l'encadrement reçu sur leur lieu de travail en termes d'apprentissage du métier. Pour ce qui est des visites des encadreurs de l'agence d'exécution, 77% des apprentis affirment avoir reçu des visites de suivi technique.

### **Au niveau de la formation professionnelle**

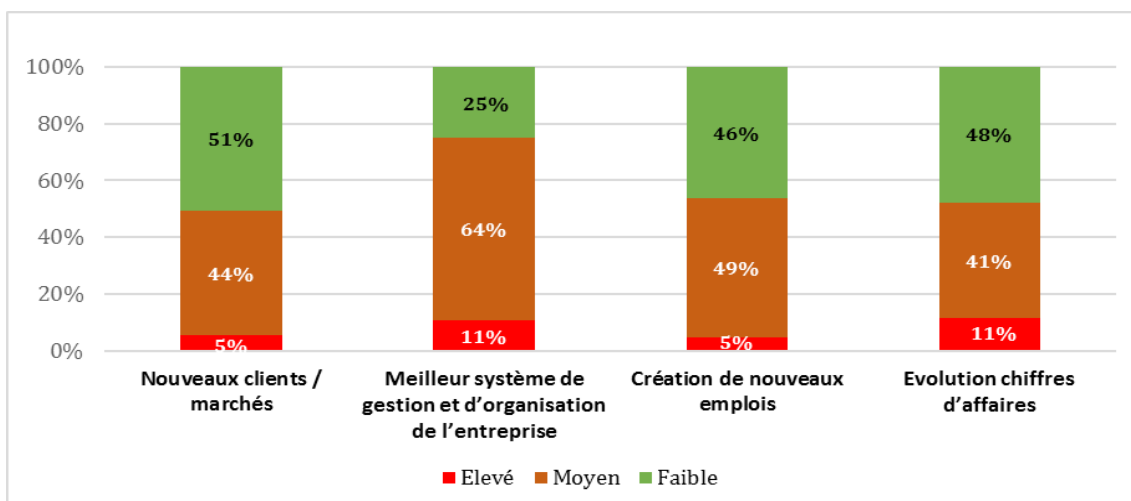
Les bénéficiaires de ce domaine d'intervention du PEJEDEC ont été formés dans deux secteurs d'activité : l'électricité et l'agriculture (plus précisément l'hévéaculture).

- ☞ La quasi-totalité des bénéficiaires ont reçu leur prime de formation. Concernant les équipements et outillages de formation, près de deux (2) bénéficiaires sur dix (10) affirment ne pas avoir reçu le matériel nécessaire à leur formation ;
- ☞ les bénéficiaires ayant effectué un stage en fin de formation s'estiment globalement satisfaits de l'adéquation entre le stage effectué et la formation suivie. 93% des stagiaires formés dans l'électricité jugent le lien étroit. Parmi les stagiaires formés à l'hévéaculture, cette dernière proportion s'élève à 91%. La durée moyenne des stages est de six mois pour l'électricité et de 4 mois pour l'hévéaculture ;
- ☞ Concernant les services d'évaluation et de délivrance des certificats de fin de formation, on note que près de 15% des bénéficiaires n'ont pas reçu ces services. Pour ce qui est de l'évaluation en fin de formation, 14% des bénéficiaires dans le secteur de l'électricité et 12% des stagiaires bénéficiaires formés à l'hévéaculture indiquent ne pas avoir été évalués. Ces proportions s'élèvent respectivement à 19% et à 15% pour la réception de certificats de fin de formation.

### **Au niveau de l'entrepreneuriat**

- ☞ 52% des entrepreneurs disposaient déjà d'une entreprise légalement constitué avant l'appui du PEJEDEC. Ce taux est maintenant de 71% traduisant l'appui du PEJEDEC même si la recherche de financement constituait la principale raison de participation des bénéficiaires au PEJEDEC ;
- ☞ 85% des bénéficiaires se sont dit satisfait de l'appui conseil apporté par les consultants – encadreurs. Les causes de non satisfaction énoncées (7% des cas) sont principalement l'inadéquation de l'appui avec les attentes du bénéficiaire ;

#### *Contribution du PEJEDEC à l'amélioration des résultats des entrepreneurs*



- ☞ Comme indiqué par le graphique ci-dessus, parmi ces améliorations, les plus importantes apportées par le projet au développement de leur entreprise, on note : le gain d'un meilleur système de gestion et d'organisation de l'entreprise (75%) ; l'obtention de nouveaux clients ou de nouveaux marchés (49%) ; l'évolution des chiffres d'affaires (52%) et la création de nouveaux emplois (54%).

\* \* \* \* \*

*Niveau général de satisfaction des bénéficiaires par domaine*

Niveau de mesure	Domaines d'intervention du PEJEDEC				
	THIMO	Stage	Apprentissage	Formation professionnelle	Entrepreneuriat
Très satisfaisant	15%	25%	19%	36%	28%
Satisfaisant	80%	68%	73%	60%	57%
Insatisfaisant	5%	5%	6%	1%	8%
Très insatisfaisant	0%	1%	0%	0%	4%
Sans opinion	0%	2%	2%	3%	3%

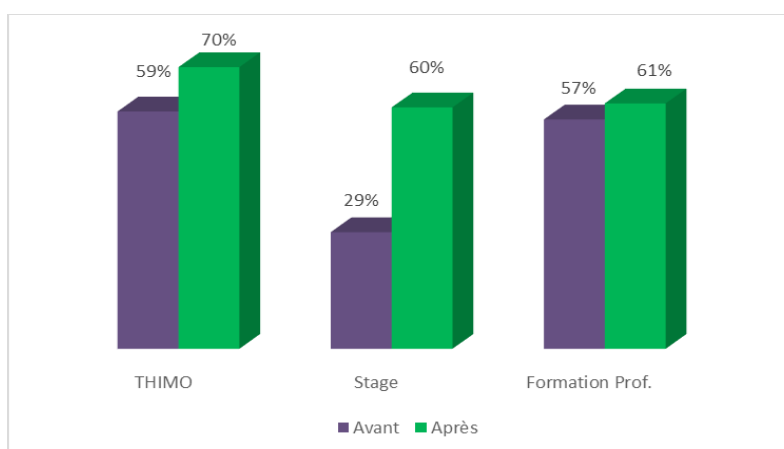
De manière générale, les bénéficiaires ont indiqué être satisfait et très satisfait du déroulement du projet. Ce sentiment des bénéficiaires quasiment s'apprécie dans tous les domaines d'intervention du PEJEDEC.

\* \* \* \* \*

**EMPLOI ET REVENU DES BENEFICIAIRES AVANT ET APRES LE PEJEDEC**

Les résultats ici présentés concernent les « sortants » c'est-à-dire les bénéficiaires ayant achevés leurs activités au 31 Mars 2014. A cette date, seuls les domaines d'intervention THIMO, Stages professionnels et formation professionnelle étaient concernés.

Comme indiqué par la figure ci-contre, on note une amélioration du taux d'activité des bénéficiaires avant et après leur passage au PEJEDEC. Cela est plus marquant au niveau des stages en entreprise où on note que 60% sont maintenant en activité contre seulement 29% avant le projet



La situation d'emploi diffère selon les domaines d'intervention comme indiqué dans le tableau suivant :

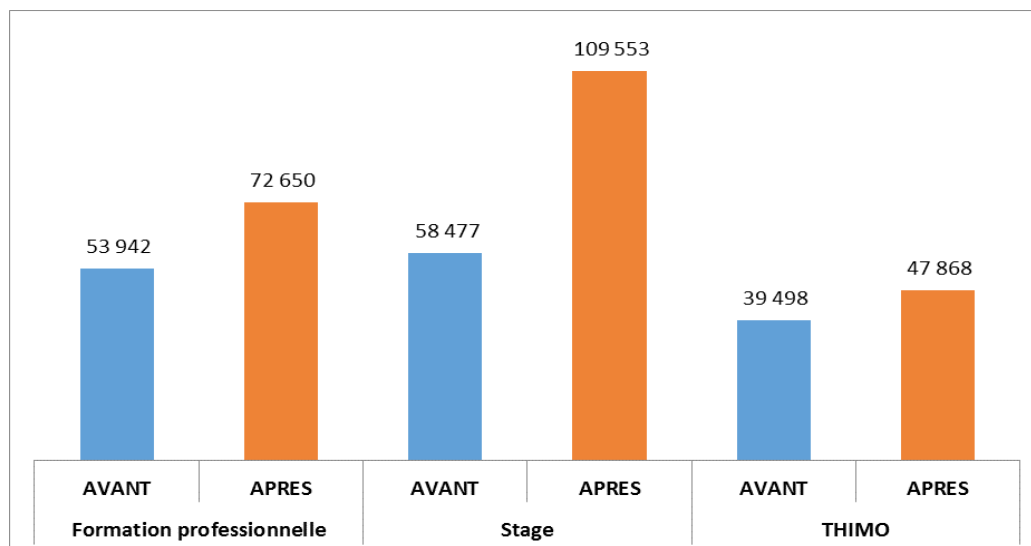
*Situation dans l'emploi après le PEJEDEC par domaine d'intervention*

Type d'emploi	THIMO	Stage	Formation prof.
Employé occasionnel (CDD)	18%	28%	28%
Employé permanent (CDI)	9%	17%	6%
Travailleur pour compte	43%	16%	4%

- Six (6) mois après la fin de leurs activités au PEJEDEC 35% des jeunes stagiaires, 34% des bénéficiaires de formation professionnelle et 27% des bénéficiaires de THIMO sont insérés dans l'emploi à travers des Contrats à Durée déterminée (CDD) ou des Contrats à durée indéterminée (CDI) ;

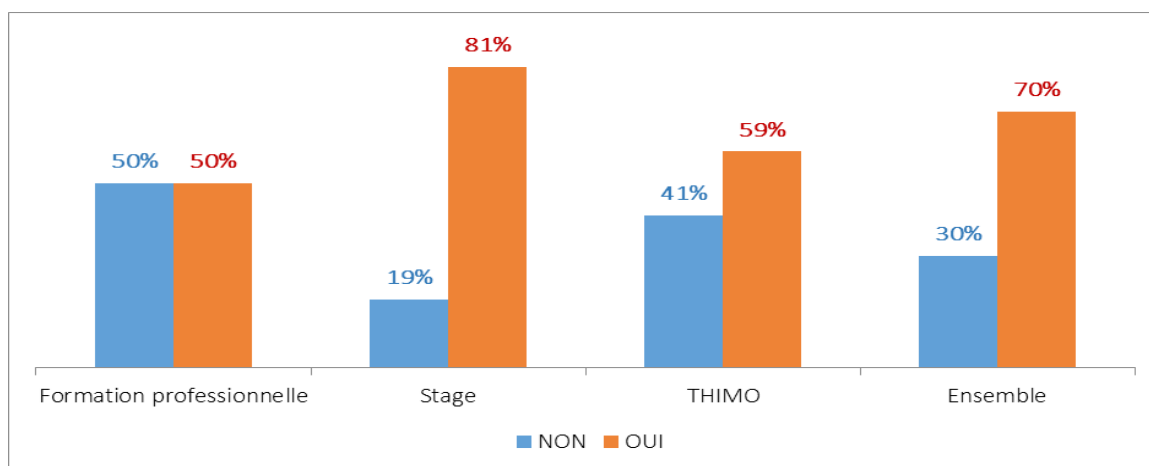
- Certains sont employés à leur propre compte à travers des Activités Génératrices de Revenu (AGR) et des Micro et Petite Entreprise (MPE) ;
- L'enquête a également permis de relever des informations sur le revenu des bénéficiaires avant et après le PEJEDEC pour mesurer l'effet des actions sur leur situation économique.

*Revenu moyen des bénéficiaires sortant avant et après le PEJEDEC*



- Globalement le revenu moyen des bénéficiaires sortants a augmenté après le passage au PEJEDEC. Au niveau de la sous composante Formation professionnelle, le revenu moyen a connu une augmentation de 26%. La composante Stage enregistre 47% d'augmentation et les THIMO, 17%.
- Comme indiqué par le graphique ci-dessous, dans l'ensemble, 70% des bénéficiaires en activité estiment que c'est l'action du PEJEDEC qui a contribué à l'obtention de leur emploi, à la réalisation d'une activité rémunératrice et à l'augmentation de leur revenu.

*Contribution du PEJEDEC dans l'obtention de l'emploi*



- Au niveau des Stages, un peu plus de quatre (4) bénéficiaires sur cinq (5) ont reconnu que leur occupation actuelle est la conséquence de leur participation au Projet. Cette proportion est un peu plus faible chez les bénéficiaires des THIMO (environ 60%). Au niveau de la Formation Professionnelle, c'est la moitié des bénéficiaires qui reconnaissent la contribution du PEJEDEC dans leur occupation actuelle.



---

## UNITE DE COORDINATION DES PROGRAMMES EMPLOI



**TEL: 22 41 11 84 / 22 51 42 70**  
**FAX: 22 41 23 74**  
**06 bp 2281 Abidjan 06**  
**[www.pejedec.org](http://www.pejedec.org) / [info@pejedec.org](mailto:info@pejedec.org)**